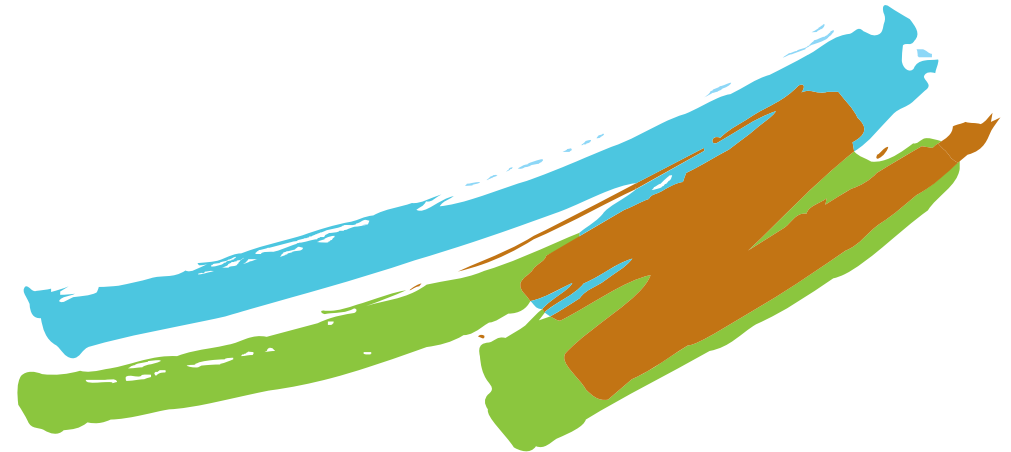




.....

SKOGSSEKTORN ÄR PRODUKTIV OCH GER ARBETE

.....



- Denna ppt-serie baseras på en undersökning av Pellervo ekonomiska forskningsinstitut (PTT) om skogssektorns betydelse i den regionala ekonomin
- Framställningen är en uppdaterad version av en bildserie som utgavs år 2007
- Framställningen bygger på data från år 2008. Uppgifterna landskapsvis är från år 2007. Utvecklingstrenderna visas genom att jämföra medelmåttiga tal från 1990-talet och 2000-talet
- Värdena för 2000-talet är uträknade som medelvärden för åren 2000 och 2007 (landskapen) eller för åren 2000–2008 (hela landet)
- Serien har färdigställts i oktober 2010

Begrepp som förekommer i presentationen:

- Med värdetillskott avses i stort sett detsamma som bruttonationalprodukt
- Bruttonationalprodukten anges som nominella värden, inte reella
- Med skogssektorn avses både skogsbruket och skogsindustrin
- Till skogsbruket räknas inte långdistanstransport av trävirke, byggandet av skogsvägar eller skogsdikning
- Till skogsindustrin räknas massa- och pappersindustrin samt träproduktindustrin
- Där ingår inte tjänster för industrin, inte heller långdistanstransport av trävaror
- Till träproduktindustrin räknas sågning och tillverkning av skivprodukter, men inte möbeltillverkning eller framställning av andra inredningsprodukter
- Lantbrukssektorn omfattar jordbruk och livsmedelsindustri

FÖR LANDSKAPEN ÄR SKOGSSEKTORN LIVSVIKTIG

- Skogssektorn* stod år 2008 för 5,9 procent av bruttonationalprodukten i Finland
- Andelens värde i pengar var 9,5 miljarder euro
- Andelen var 4,7 % (7,6 miljarder euro) om förlags- och tryckeriverksamheten inte räknas

* Här ingår skogsbruk, tillverkning av trävaror och träprodukter, produktion av massa, papper och pappersprodukter samt förlags- och tryckeriverksamhet.

** År 2007 utgjorde förlags- och tryckeriverksamhetens andel av skogssektorns värdetillskott i Finland 18 %.

Källa: Statistikcentralen

Skogssektorns värdetillskott i landskapen var år 2007, av alla branscher inom primär- och industriproduktion:



SKOGSBRUKET ÄR PRODUKTIVT OCH GER ARBETE

BNP av skogsbruket var 3,2 miljarder euro år 2008

Löneintäkterna av skogsbruket var ca 0,35 miljarder euro

- Under 2000-talet har antalet sysselsatta inom skogsbruket i själva verket ökat i 14 landskap

Sysselsättningen inom skogsbruket har hållits konstant på 2000-talet



De övriga skogsbruksintäkterna var 0,95 miljarder euro

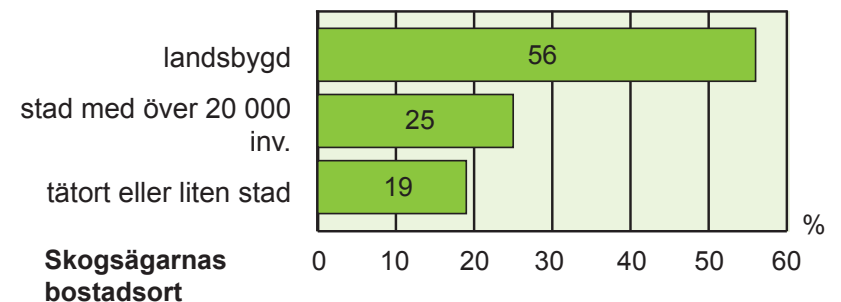
- I siffran ingår bl.a. skogsmaskinsentreprenörernas överskott och verksamhet som stöds med offentliga medel

Källa: Metsätilastollinen vuosikirja 2009: Hänninen, H. Yksityismetsien omistusrakenne 2009, Statistikeskus, det nationella skogsprogrammet 2015 (JSM)

Intäkterna av virkesförsäljningen var ca 1,9 miljarder euro

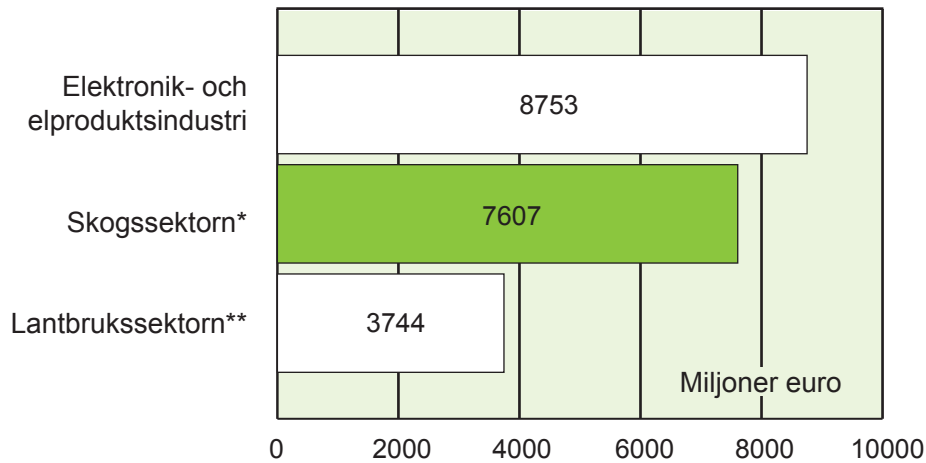
- Mer än 80 % av intäkterna av virkesförsäljningen går till privatpersoner
- 80 % av vikesförsäljningsinkomsten från privatägda skogar stannar i den kommun där skogen finns

Virkesintäkterna kommer mest landsbygden till godo

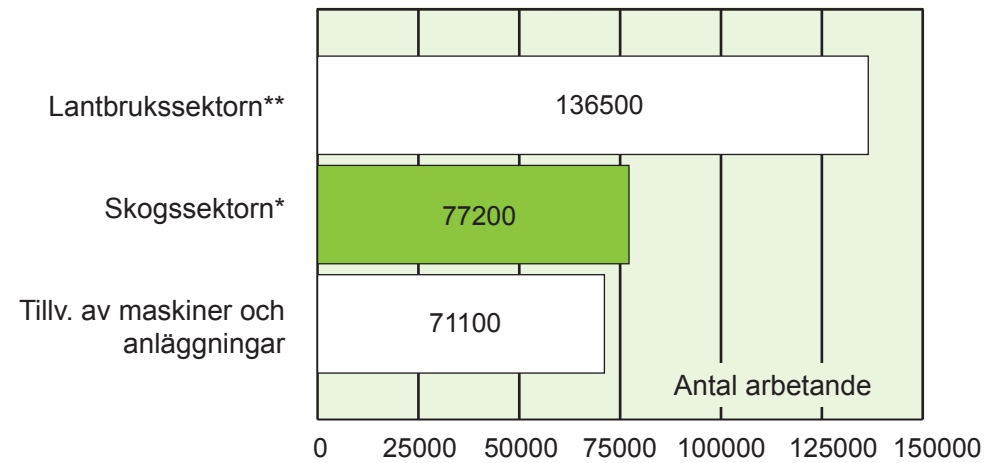


ÅR 2008 VAR SKOGSSEKTORN AV ALLA BRANSCHER INOM PRIMÄR- OCH INDUSTRIPRODUKTION...

Näst störst enligt värdetillskott



Näst störst för sysselsättningen



* Här ingår skogsbruk, tillverkning av sågvaror och träprodukter samt produktion av massa, papper och pappersprodukter.

Källa: Statistikcentralen

** Här ingår lantbruk, viltushållning och livsmedelsindustri.

KONKURRENSKRAFT BORGAR FÖR TILLVÄXT

* Medräknade är också förlags- och tryckerinäringen eftersom en särskiljning av dessa i vissa landskap potentiellt skulle bryta mot datasekretessen. På 2000-talet har förlags- och tryckeriverksamhetens andel av Finlands skogssektors värdetillskott varit i snitt 19 %.

Lähde: Tilastokeskus

- År 2008 var det av skogssektorn producerade värdetillskottet 4,7 %
- Värdetillskottets nominella förändring har ökat från 1990-talet till 2000-talets första decennium:
 - inom skogsbruket med ~ 30 %
 - inom träproduktsindustrin med ~ 30 %
 - inom massa- och pappersindustrin med ~ 35 %.
- Skogssektorns andel av hela landets BNP har i snitt sjunkit med omkring en procentenhet
- Skogssektorns betydelse varierar landskapsvis
 - Den relativa betydelsen har tilltagit mest i de landskap som haft den lägsta utgångsnivån

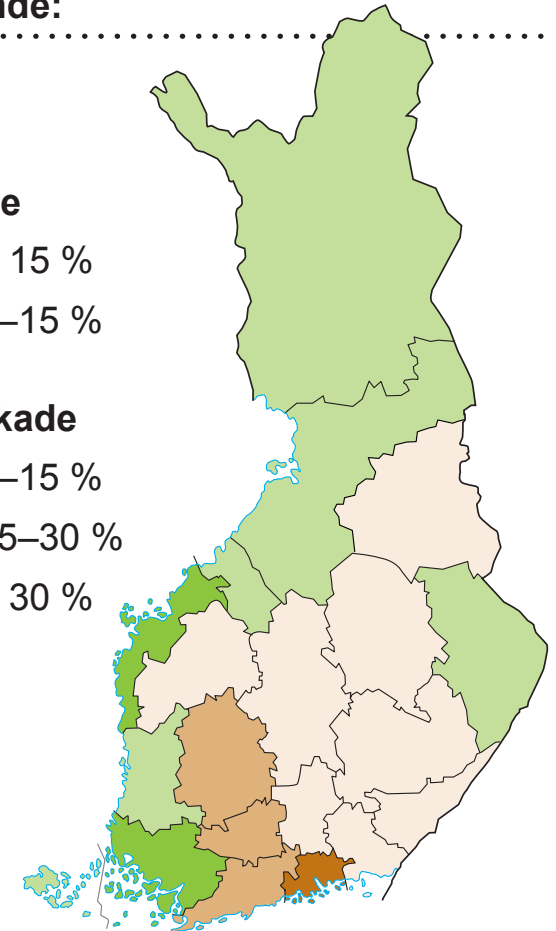
Skogssektorns* värdetillskottsandel av landskapens BNP har ändrats från 1990-talet till 2000-talets första årtionde:

Ökade

- > 15 %
- 0–15 %

Minskade

- 0–15 %
- 15–30 %
- > 30 %



DEN ÖKADE PRODUKTIVITETEN HAR VERKAT MINSKANDE PÅ BEHOVET AV ARBETSKRAFT

* Medräknade är också förlags- och tryckerinäringen eftersom en särskiljning av dessa i vissa landskap potentiellt skulle bryta mot datasekretessen. På 2000-talet har förlags- och tryckeriverksamhetens andel av Finlands skogssektors sysselsättning varit i snitt 28 %.

** Det har gjorts bedömningar som anger att en arbetsplats i skogssektorn genererar 1,6 arbetsplatser utom denna sektor.

Källor: Statistikcentralen, Skogsforskningsinstitutet

- År 2008 arbetade 77 000 personer i skogssektorn
- Nedgången sedan 1990-talet hade varit
 - i skogsbruket ~ 12 %
 - i träproduktsindustrin ~ 1 %
 - i massa- ja pappersindustrin ~ 12 %
 - i skogssektorn i medeltal 8 000 färre anställda, andelen av sysselsättningen i hela landet 0,6 procentenheter
- Under samma tid har skogssektorns totala produktivitet ökat med 35 %
- Den totala sysselsättningseffekten** av skogssektorn i Finland kan anses vara över 150 000 finländare

Skogssektorns* andel av landskapens sysselsättning har ändrats från 1990-talet till 2000-talets första årtionde:

